

DIGITAL VIDEO RECORDER  
**REMOTE ADMINISTRATION SYSTEM**

GEBRUIKERSHANDLEIDING





## Inhoudsopgave

Hoofdstuk 1 — Overzicht .....	5
1.1 In deze handleiding .....	5
1.2 Functies in RASplus .....	5
1.3 Productinformatie .....	5
Hoofdstuk 2 — Installatie .....	7
Hoofdstuk 3 — Configuratie .....	11
3.1 Scherm .....	11
3.2 Paneel .....	12
3.3 Menu .....	19
3.4 Werkbalk .....	30
Hoofdstuk 4 — Bediening .....	31
4.1 Live-bewaking .....	31
4.2 Afspelen en zoeken .....	34
4.3 Paniekopname .....	40
4.4 Weergave status .....	40
Bijlage A — Videoclips bekijken .....	43
Bijlage B — DVR-naamservice (DVRNS) .....	47
Bijlage C — Map Editor .....	49
Bijlage D — AVI Converter .....	55





# Hoofdstuk 1 — Overzicht

## 1.1 In deze handleiding

In deze handleiding wordt de installatie en bediening van RASplus (Remote Administration System Plus) beschreven. Deze software is ontworpen voor gebruik met **X**ineron® SDR – XDR – IDR Digitale Video Recorders (DVR).

## 1.2 Functies in RASplus

Het RASplus-programma is een geïntegreerde software die het systeembeheer, de videocontrole, de video-opname en het afspelen van meerdere externe DVR's regelt. RASplus bevat de volgende functies:

- De status van externe DVR's controleren en rapporteren
- Melding van gebeurtenissen op externe locaties
- Externe controle van live-camerabeelden
- Snel opnemen van gecontroleerde beelden
- Zoeken naar looptijd en gebeurtenissen van opgenomen beelden
- Externe software-upgrades en systeemprogrammering
- Informatie over het systeem en het gebeurtenissenlogboek van externe DVR's weergeven
- Externe controle van meerdere externe locaties met behulp van (3D-)tekeningen
- Verbinding maken met maximaal 16 externe locaties tegelijk

## 1.3 Productinformatie

### Verpakkingsinhoud

- RASplus-gebruikershandleiding (dit document)
- Meertalige RASplus-software en gebruikershandleiding (RASplus CD-ROM)
- DVRNS-serversoftware en gebruikershandleiding (RASplus CD-ROM)

### Systeemvereisten

- Besturingssysteem: - Microsoft Windows XP of hoger  
- Vista compatible vanaf versie 1.8.02
- CPU: Intel Pentium II (Celeron) 2,4GHz of sneller
- RAM: 512MB of hoger
- VGA: AGP, Video RAM 8MB of hoger (1024x768, 24bpp of hoger)





## Hoofdstuk 2 — Installatie

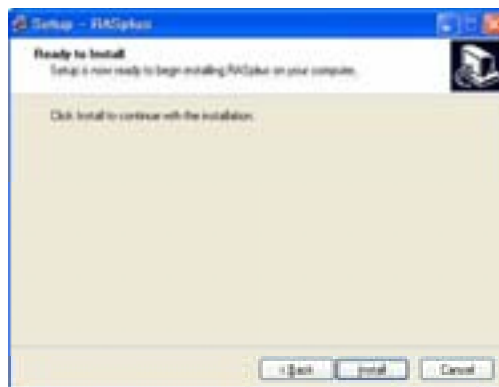
**LET OP:** als er een oudere versie van de RASplus-software op uw computer is geïnstalleerd, moet u eerst de oudere versie verwijderen.

**OPMERKING:** ga in het menu **Start in Windows** naar het **Configuratiescherm**. Dubbelklik op **Energiebeheer** om het dialoogvenster **Beheereigenschappen** te openen. Ga naar het tabblad **Energiebeheerschema's**, stel zowel **Beeldscherm uitschakelen** als **Vaste schijven uitschakelen** in op **Nooit**.

1. Plaats de installatie-CD.
2. Voer het bestand RASplus\_Setup.exe uit.
3. Klik wanneer het volgende dialoogvenster verschijnt op **Next (Volgende)**.



4. Klik op **Install (Installeren)**.



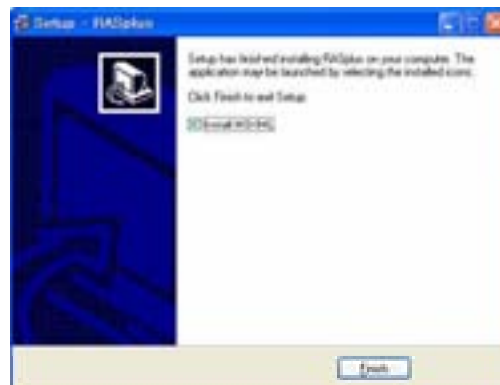
5. Stel de taaloctie in door de optie Select language when starting RASplus (Taal selecteren wanneer RASplus) wordt gestart of Always start RASplus using the language below (RASplus altijd starten in de onderstaande taal). Als u Always start RASplus using the language below (RASplus altijd starten in de onderstaande taal selecteert), moet u de gewenste opstarttaal selecteren in de lijst met beschikbare talen en op OK klikken.



**OPMERKING:** het besturingssysteem van uw computer moet de geselecteerde taal ondersteunen om deze correct te kunnen weergeven.

**OPMERKING:** Als u de taal van RASplus wilt wijzigen nadat u de optie *RASplus altijd starten in de onderstaande taal*, moet u RASplus opnieuw installeren.

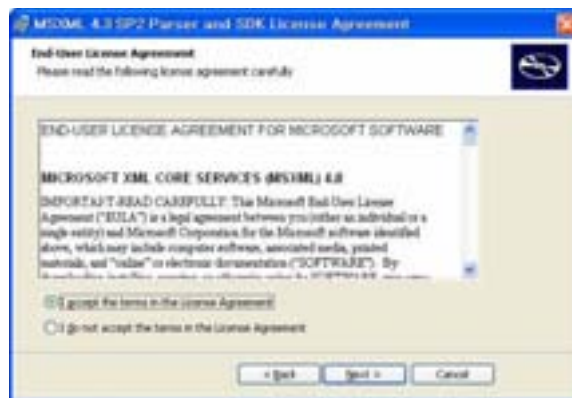
6. Wanneer het volgende dialoogvenster wordt geopend nadat de installatie van RASplus is voltooid, moet u de MSXML-toepassing selecteren en op Finish (Voltooien) klikken. U moet MSXML installeren om RASplus te kunnen starten.



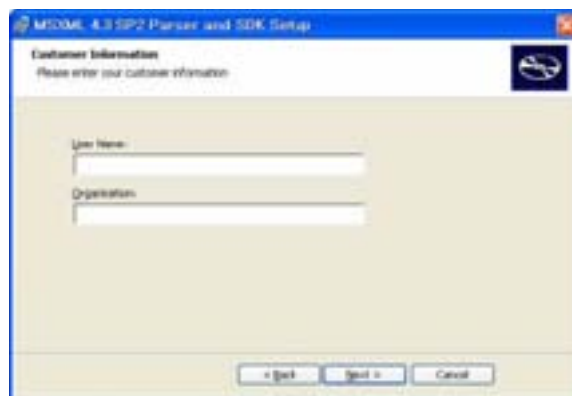
7. Klik op Next (Volgende).



8. Selecteer I accept the terms in the License Agreement (Ik accepteer de voorwaarden van de licentie-overeenkomst) en klik op Next (Volgende).



9. Voer uw User Name (Gebruikersnaam) en Organization (Organisatie) in en klik op Next (Volgende).




10. Selecteer Install Now (Nu installeren).

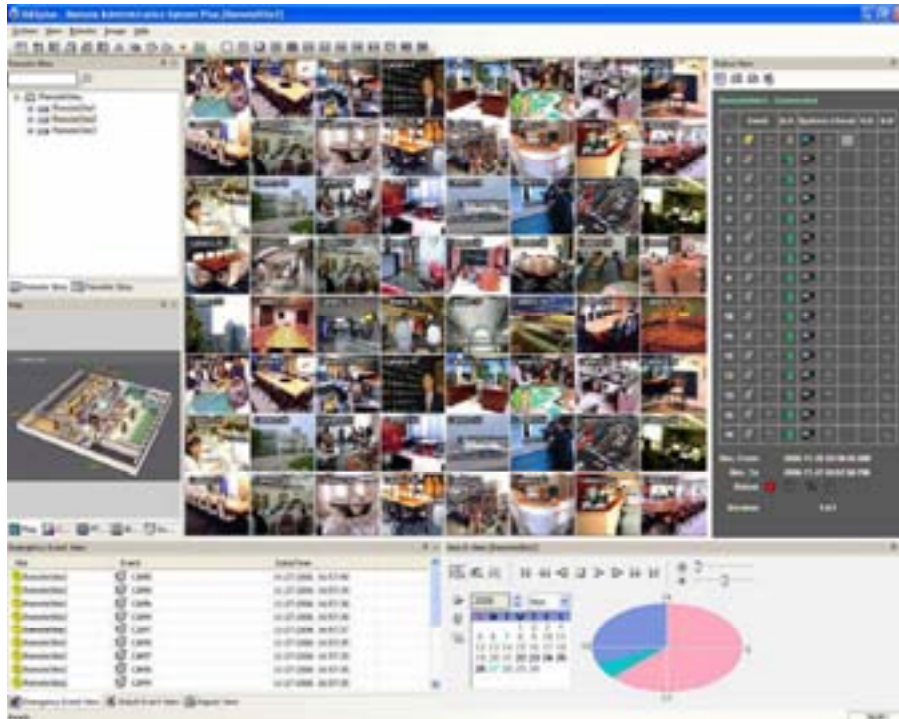


11. Klik op Finish (Voltooien) om de installatie van MSXML te voltooien.



## Hoofdstuk 3 — Configuratie

U vindt na het installeren van de RAS-software het pictogram RASplus  op het bureaublad. Dubbelklik op dit pictogram om het RASplus-programma uit te voeren. Het RASplus-programma bestaat uit het scherm, 12 dockingpanelen, het menu en de werkbalk.





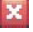
### 3.1 Scherm




Op het scherm worden beelden van geselecteerde camera's weergegeven in de modi voor live controle of afspelen. RASplus biedt verschillende indelingen voor afspelen op meerdere schermvarianten: enkele scherm, kwadrant, 3x3, 4x4, 5x5, 6x6, 7x7, 8x8 en volledig scherm.

## 3.2 Paneel

RASplus bevat veel krachtige hulpmiddelen die kunnen worden gebruikt om uw werk te stroomlijnen. De meeste hulpmiddelen zijn te vinden op de 12 dockingpanelen die op het scherm kunnen worden geplaatst waar deze het meest van pas komen. U kunt uw scherm 'schoon' houden door alleen de panelen weer te geven die u het meeste gebruikt.

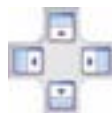
Als u op het pictogram  in de rechterbovenhoek van een paneel klikt, wordt de functie Automatisch verbergen ingeschakeld. De tabbladen voor automatisch verborgen panelen worden aan de zijkant van het scherm weergegeven. Als u de cursor over een automatisch verborgen tabblad beweegt, zal het paneel worden uitgeschoven. U kunt het paneel in de oorspronkelijke weergave terugzetten door op het pictogram  te klikken. Als u op het pictogram  klikt, wordt het paneel zonder een tabblad verborgen. U kunt verborgen panelen weergeven door deze in de vervolkeuzemenu's te selecteren.

U kunt de grootte van panelen wijzigen, panelen verplaatsen en met andere panelen combineren om een werkruimte te creëren die aan uw behoeften voldoet. Als u de grootte van een paneel wilt aanpassen, beweegt u de cursor over de rand van het paneel totdat de cursor verandert in ↔ of ↓. Klik vervolgens met de linkermuisknop en sleep de rand van het paneel om deze te vergroten of te verkleinen.


Als u een paneel naar een andere positie op het scherm wilt verplaatsen, beweegt u de cursor over de titelbalk van een paneel dat niet automatisch is verborgen totdat de cursor verandert in . Wanneer u klikt en sleept, zullen de positiepijlen op het scherm worden weergegeven.

Met de vier positiepijlen langs de randen kunt u het paneel verplaatsen ongeacht de positie van de andere panelen. Wanneer u het paneel over een positiepijl sleept, zal een transparant blauw kader worden weergegeven om de nieuwe positie van het paneel aan te geven. Als u tevreden bent met de positie, laat u de linkermuisknop los en zal het paneel naar de nieuwe positie worden verplaatst.

U kunt een paneel ook verplaatsen om dit aan een ander paneel te koppelen. U kunt dit doen door het paneel over het paneel te slepen waaraan u het wilt koppelen. Het pictogram met vier positiepijlen zal over het midden van dat paneel worden geplaatst. Als u de cursor over het pictogram beweegt, zal een transparant blauw kader worden weergegeven op de nieuwe locatie. Als u tevreden bent met de positie, laat u de linkermuisknop los en zal het paneel naar de nieuwe positie worden verplaatst.



Het is mogelijk panelen te combineren, zodat deze minder ruimte op het scherm in beslag nemen. Gecombineerde panelen hebben een rij tabbladen aan de onderkant. Als u op een tabblad klikt, wordt dat paneel naar de voorgrond gehaald.


Als u panelen wilt combineren, plaatst u de cursor op de titelbalk van het paneel dat u wilt verplaatsen. Klik en sleep het paneel op het paneel waarmee u het wilt combineren. Als de panelen kunnen worden gecombineerd, zal het pictogram met vier positiepijlen een tabbladpictogram in het midden krijgen. Beweeg de cursor over het tabbladpictogram  en een nieuw tabblad verschijnt op het paneel. Als u nu de muisknop loslaat, zullen de panelen worden gecombineerd.



De lay-out mogelijkheden zijn vrijwel onbeperkt. Door een beetje te experimenteren, kunt u de indeling van uw scherm aan uw werkwijze aanpassen.

### Paneel voor Remote Sites



In het paneel Remote Sites wordt een lijst met externe sites weergegeven die zijn geregistreerd externe sites zijn geïnstalleerd. Als u de naam van de site in het zoekveld invoert en op het pictogram  klikt, kunt u de externe site snel vinden in de lijst met Remote Sites. Om een verbinding te maken met een externe site, selecteert u de site of de camera waar u een verbinding mee wilt maken in de lijst. Sleep en plaats de selectie vervolgens op de gewenste positie op het scherm of het paneel Status View. Op het scherm worden de beelden van de geselecteerde camera's weergegeven. In het paneel Status View wordt de statusinformatie van het systeem van de externe site weergegeven. U kunt ook een verbinding maken met het paneel Status View door de functie Connect Status View te selecteren in het menu dat wordt geopend door met uw rechtermuisknop te klikken na selectie van de site in de lijst. Via dit menu wordt het externe menu geopend, waaronder Remote Setup, Remote System Log en Remote Event Log. Zie *3.3 Menu – Extern menu* voor meer informatie.

### Het paneel Favorite sites



In het paneel Favorite sites wordt de lijst met favoriete sites weergegeven die zijn geregistreerd tijdens de systeeminstallatie van RASplus. Als u de favoriete site waarmee u een verbinding wilt maken in de lijst selecteert en deze op de gewenste positie op het scherm sleept en plaatst, wordt automatisch een verbinding gemaakt met alle externe sites in de favoriete site.

## Het paneel Status View Panel



In het paneel Status View wordt de event, alarm out, systeemcontrole, object detectie, video blind en opnamestatus van de verbonden externe site in real-time weergegeven. Om een verbinding met de externe site te maken, selecteert u de site of de camera waarmee u een verbinding wilt maken in het paneel Remote Site of het paneel Map en sleept en plaatst u deze naar het paneel Status View.

**OPMERKING:** Zie *4.4 Weergave status* voor meer informatie.

## Het paneel Search View



In het paneel Search View kunt u zoeken op looptijd of gebeurtenissen van opgenomen beelden op de externe DVR.

**OPMERKING:** zie *4.2 Afspelen en zoeken* voor meer informatie.

## Het paneel Map



In het paneel Map kunnen de externe sites efficiënt worden gecontroleerd door middel van een driedimensionale kaart van de selecteerbare site. Klik met de rechtermuisknop op het paneel om het rmp-bestand dat u wilt bekijken in de lijst te selecteren. Wanneer de geselecteerde kaart wordt gekoppeld aan subkaarten, wordt de gekoppelde afbeelding naar de subkaart verplaatst nadat u erop hebt geklikt. Om een verbinding te maken met een externe site, selecteert u de site of de camera waar u een verbinding mee wilt maken in de lijst. Sleep en plaats de selectie vervolgens op de gewenste positie op het scherm of het paneel Status View. Als u de cursor op het apparaat op de kaart plaatst, wordt de apparaatstatus weergegeven. Wanneer het apparaat een gebeurtenis detecteert of als het apparaat niet goed werkt, zullen de volgende statuspictogrammen worden weergegeven (maximaal 4).

-  Niet aangesloten
-  Uitgeschakeld
-  Onregelmatig
-  Videoverlies
-  Beweging
-  Alarm in
-  Alarm uit

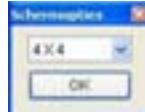
**OPMERKING: De apparaatstatus wordt weergegeven als *Irregular* op basis van de instellingen in *System Check* en als *Videoloss, Motion, Alarm in* en/of *Alarm out* volgens de detectie-instellingen voor gebeurtenissen op de externe DVR.**

In het paneel Map wordt een ander scherm geopend wanneer alarm in-, bewegings- of videoverliesgebeurtenissen worden gedetecteerd of wanneer u op het apparaatpictogram klikt volgens de instellingen voor de Map Editor. Zie *Bijlage C- Map Editor – Apparaatinstellingen* voor meer informatie over de pop-upfunctie. Verplaats het pop-upvenster door met de linkermuisknop op het scherm te klikken en het naar een andere locatie te slepen. Als u met de rechtermuisknop op het pop-upvenster klikt, wordt het onderstaande menu geopend.



- x0,25 tot x2: Hiermee wordt het gewenste formaat van het pop-upvenster Map ingesteld.

- Full Screen: Hiermee wordt de modus Volledig scherm van het pop-upvenster Map geopend.
- User Set... : Hiermee wordt de modus ingesteld van de pop-upvensters die op het scherm worden weergegeven. Het scherm geeft bijvoorbeeld het huidige pop-upvenster met voldoende frames voor 16 camera's weer wanneer u 4x4 selecteert.



- PTZ Set...: Hiermee worden de functies pan, tilt en zoom van de geselecteerde PTZ/camera geregeld.



- Transparency...: Hiermee wordt de doorzichtigheid van het pop-upvenster aangepast. (Windows 2000 of hoger).

**OPMERKING:** zie *Bijlage C – Map Editor* voor meer informatie over het bewerken van kaarten.

### De panelen Color Control, PTZ-Control en Alarm-Out Control



In deze drie panelen kunt u kleuren, PTZ en alarm uit bedienen terwijl u een externe site live bewaakt.

**OPMERKING:** zie *4.1 Live-bewaking* voor meer informatie.

## Het paneel Image Processing



In het paneel Beeldverwerking kunt u afgespeelde beelden verbeteren.

**OPMERKING:** zie *4.2 Afspelen en zoeken* voor meer informatie.

## Het paneel Emergency Event View

Site	Event	Date/Time
RemoteSite2	CAM3	2006-01-23 05:04:15 PM
RemoteSite2	CAM3	2006-01-23 05:04:15 PM
RemoteSite2	CAM7	2006-01-23 05:04:14 PM
RemoteSite2	CAM4	2006-01-23 05:04:14 PM
RemoteSite2	CAM1	2006-01-23 05:04:13 PM
RemoteSite2	CAM9	2006-01-23 05:04:13 PM
RemoteSite2	CAM3	2006-01-23 05:04:00 PM
RemoteSite2	CAM3	2006-01-23 05:04:00 PM
RemoteSite2	CAM9	2006-01-23 05:03:59 PM

In het paneel Emergency Event View wordt een lijst met gebeurtenissen weergegeven (standaard ingesteld voor melding op de externe site) die zijn gemeld vanuit afzonderlijke externe sites (alleen LAN-verbinding).


## Het paneel Watch Event View

Site	Event	Date/Time
RemoteSite2	CAM6	2006-01-23 05:05:15 PM
RemoteSite2	CAM9	2006-01-23 05:05:14 PM
RemoteSite2	CAM6	2006-01-23 05:05:14 PM
RemoteSite2	CAM9	2006-01-23 05:05:11 PM
RemoteSite2	CAM6	2006-01-23 05:05:09 PM
RemoteSite2	CAM9	2006-01-23 05:05:07 PM
RemoteSite2	CAM4	2006-01-23 05:05:07 PM
RemoteSite2	CAM1	2006-01-23 05:05:06 PM
RemoteSite2	CAM7	2006-01-23 05:05:06 PM

In het paneel Weergave controlegebeurtenis worden gebeurtenissen gedetecteerd op afzonderlijke externe sites terwijl de modus Live-bewaking actief is in RASplus. De beschrijving van gebeurtenispictogrammen is als volgt:

-  Normale gebeurtenis
-  Alarm in aan
-  Alarm in uit
-  Bewegingsdetectie
-  Voorwerpdetectie
-  Videoverlies
-  Video blind
-  Tekst in
-  Alarm-in slecht
-  Recorder slecht
-  S.M.A.R.T.-schijf
-  Schijf slecht
-  Schijf is vol
-  Schijf temperatuur
-  Paniekopname aan
-  Paniekopname uit

## Het paneel Report View



Date	Site	Camera	Alarm-In	Record	Record Check	Record Period
2006-01-24 09:11:25	RemoteSite7					
2006-01-24 09:11:24	RemoteSite6	1-9	not use	Or	Good	2006-01-23 14:02:12 - 2006-01-24 08:10:04
2006-01-24 09:11:23	RemoteSite5	1-9	not use	Or	Good	2006-01-23 17:19:20 - 2006-01-24 08:11:05
2006-01-24 09:11:20	RemoteSite4	1-9	not use	Or	Good	2006-01-23 14:02:12 - 2006-01-24 08:09:59
2006-01-24 09:11:19	RemoteSite3	1-9	not use	Or	Good	2006-01-23 17:19:20 - 2006-01-24 08:11:01
2006-01-24 09:11:16	RemoteSite2					
2006-01-24 09:10:54	RemoteSite1	1-9	not use	Off	Off	2006-11-02 14:53:31 - 2006-12-24 11:23:00

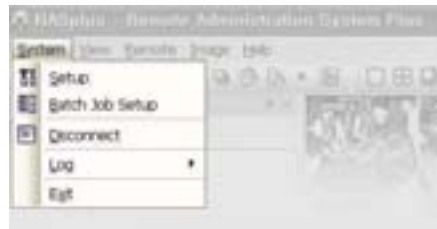
In het paneel Report View wordt de systeemstatus informatie van externe sites weergegeven. RASplus controleert de externe site en rapporteert de systeemstatus. De rapportinstelling moet tijdens de systeeminstallatie van RASplus worden geconfigureerd om te kunnen worden uitgevoerd. Zie *3.3 Menu – Systeemmenu* voor meer informatie.

**OPMERKING:** afhankelijk van de instellingen van de externe DVR, worden sommige opties mogelijk niet ondersteund.

### 3.3 Menu

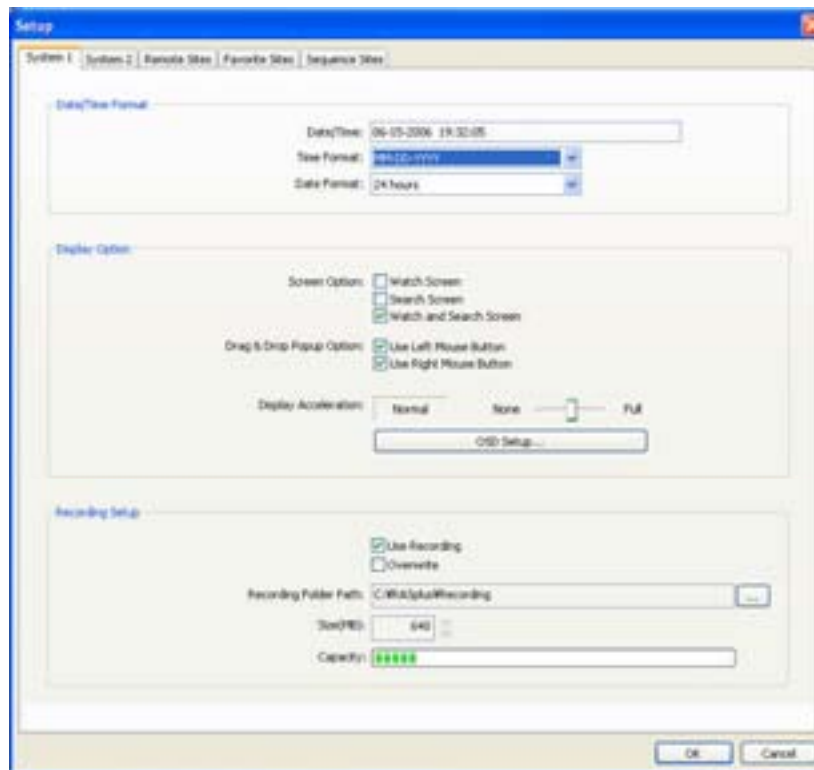


#### Het menu System



#### ➤ Setup

In het venster Setup kunt u de systeeminstellingen en de externe site configureren.



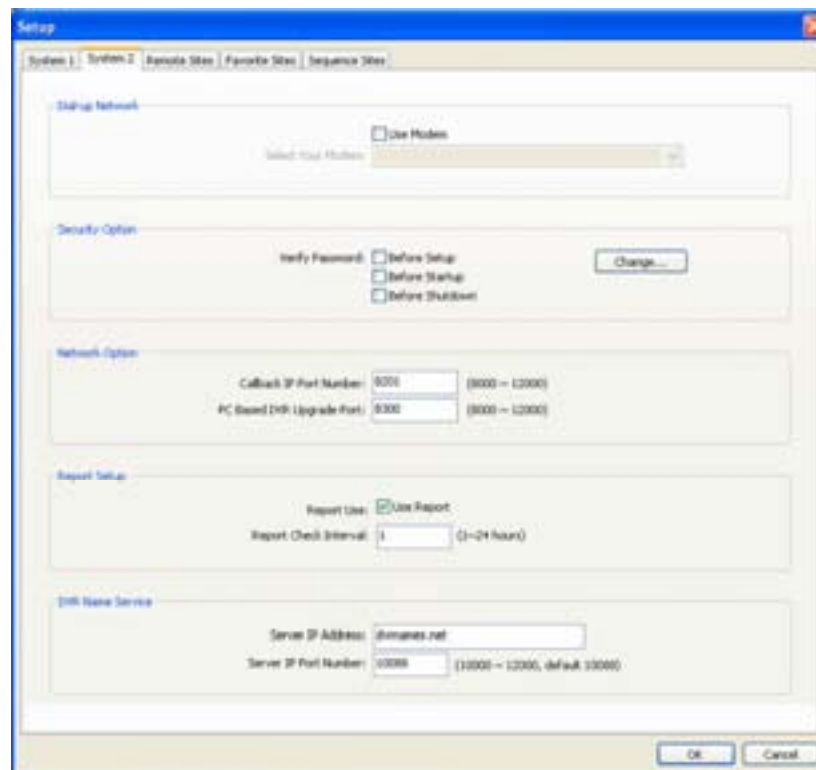
**Systeem 1:** De datum/tijdnotatie voor RASplus, weergave-optie en paniekopnamefunctie instellen.

- Date/Time Format: De datum/tijdnotatie instellen.
- Display Option: de schermweergave, de optie voor sleep-en-plaats pop-upvenster, de weergaveversnelling en de OSD configureren.
  - Screen Option: selecteer Controlescherm om het scherm alleen voor live-bewaking te gebruiken, Zoekscherm om het scherm alleen voor zoekacties te gebruiken of Controle- en zoekscherm om het scherm voor zowel live-bewaking als zoekacties te gebruiken.
  - Drag & Drop Popup Option: selecteer welke muisknop zal worden gebruikt wanneer pop-upmenu's worden weergegeven: Linker pop-up gebruiken, Rechter pop-up gebruiken of beide (alleen in de modus Controle- en zoekscherm).
  - Display Acceleration: selecteer Geen (de weergaveversnelling niet gebruiken), Normaal (de DirectX-weergaveversnelling gebruiken) of Volledig (de DirectX Video Memory-weergaveversnelling gebruiken).
  - OSD-Setup... : selecteer opties (Titel, Tijd, Datum, Tekst-in en Tekst-in gegevens overlappen) voor weergave op het scherm.

**OPMERKING:** als het beeld niet goed kan worden weergegeven vanwege uw computeromgeving, kunt u het niveau van de weergave-optie verlagen.

- Recording Setup: configureer het gebruik (aan of uit) van de functie voor paniekopname en de optie voor het overschrijven van de opnamemap (aan of uit). Wanneer u de functie voor paniekopname en de optie voor overschrijven gebruikt, gaat RASplus door met opnemen wanneer de harde schijf vol is door de oudste video te overschrijven. Geef een opnamepad op en stel de grootte van de opnamemap in op 640MB tot 2048MB. De instelling Capaciteit geeft de resterende ruimte van de opnamemap aan.

**OPMERKING:** de grootte van de opnamemap kan niet meer worden gewijzigd nadat deze is ingesteld. Wijs een ander opnamepad toe als u de opnameruimte wilt uitbreiden.



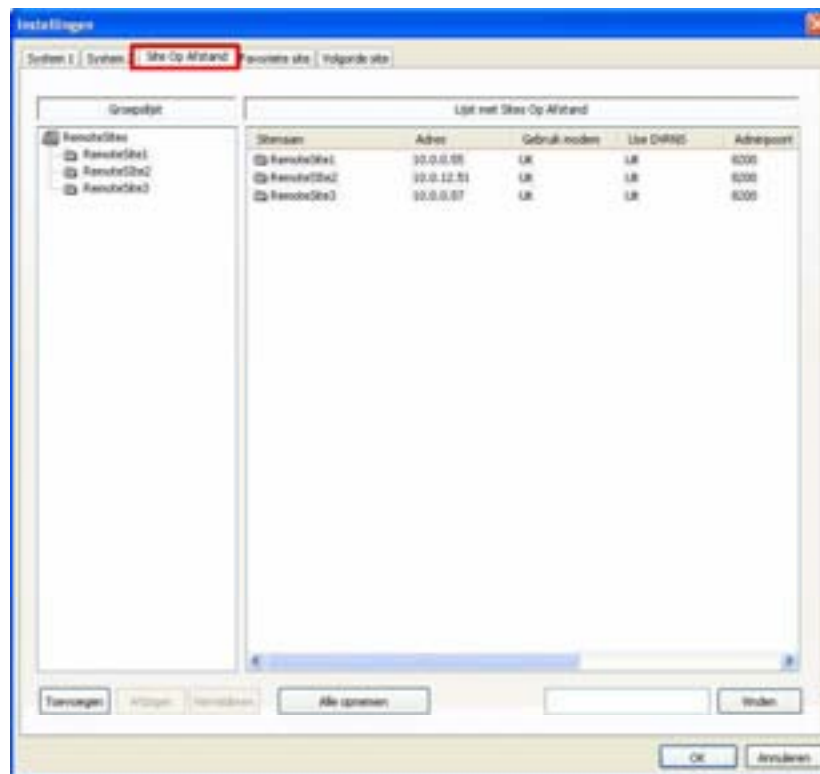
**Systeem 2:** Configureer de modemverbindinginformatie voor toegang op afstand, het systeemwachtwoord, de netwerkoptie, de rapporteringsfunctie en de DVRNS-server.

- Dail-up Network: selecteer Use modem als u een modem wilt gebruiken voor toegang op afstand.
- Security Options: geef aan of een van de volgende wachtwoordcontroles is vereist: Vóór instellingen, Vóór opstarten of Vóór afsluiten van RASplus. Klik op de knop Change om het wachtwoord te wijzigen.
- Network Option: stel het IP-poortnummer in (8000 tot 12000) dat wordt gebruikt voor de netwerkverbinding wanneer een terugbelbericht van een externe site wordt ontvangen en het upgradepoortnummer dat wordt gebruikt voor het uitvoeren van een upgrade op de op de computer geïnstalleerde DVR.

**OPMERKING: de IP-poort- en upgradepoortnummers die u hebt ingevoerd, moeten overeenkomen met de waarden die u hebt ingesteld tijdens de netwerkinstallatie van de externe DVR.**

- Report Setup: configureer het gebruik (aan of uit) en de controle-intervals (van 1 tot 24 uur) van de rapporteringsfunctie. Wanneer u de rapporteringsfunctie gebruikt, controleert RASplus de externe site volgens de door de gebruiker gedefinieerde interval en rapportstelsysteemstatus.
- DVR-Name Service: configureer het IP-adres en het poortnummer (van 10.000 tot 12.000) van de DVRNS-server (DVR-naamservice). Het IP-adres en poortnummer die u invoert, moeten overeenkomen met de waarden die u hebt ingesteld tijdens de DVRNS-installatie op de externe DVR waarmee u een verbinding wilt maken.

**OPMERKING: u kunt de DVRNS-server niet configureren voor modemverbindingen. Zie *Bijlage B* voor meer informatie over de DVR-naamservice.**



**Remote Site:** hiermee wordt de verbindinglijst geconfigureerd voor externe toegang.

- Add: klik op de knop Add en voer de informatie in over de externe site die u wilt toevoegen.

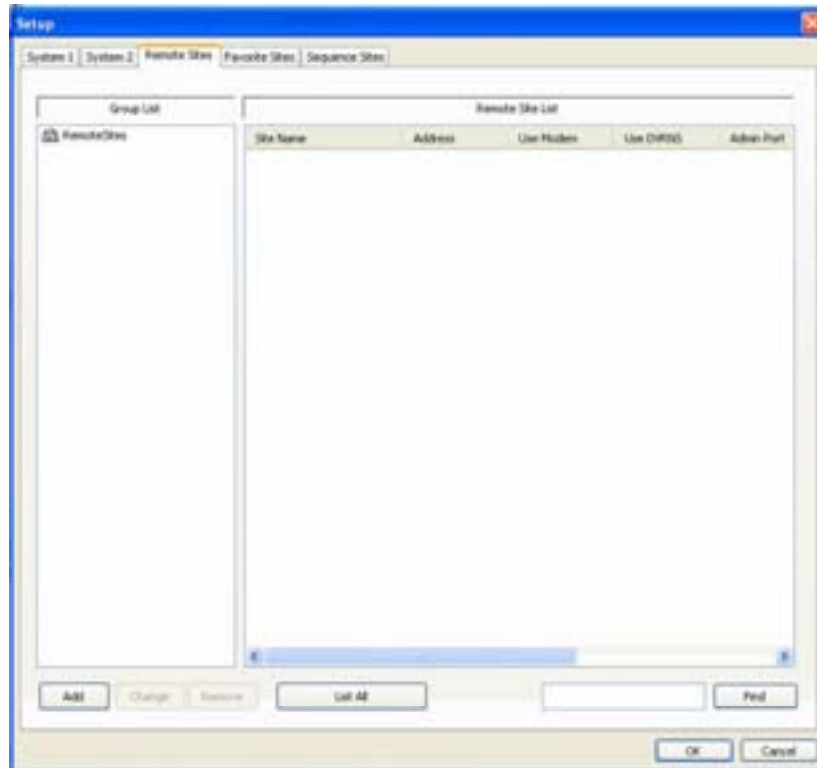
- Reference Group: de site moet aan een Referentiegroep zijn toegewezen voor een effectief beheer van meerdere externe sites. Klik op de knop Add om een nieuwe referentiegroep aan te maken.
- Remote Site Setup: voer een sitenaam en het IP-adres van de externe site in (modemtelefoonnummer voor inbelverbindingen), die u bij uw netwerkbeheerder kunt opvragen. Klik op de knop Port... en stel het IP-poortnummer in van ieder programma. Het IP-poortnummer moet overeenkomen met de waarde die u hebt ingesteld tijdens de netwerkinstallatie op de externe DVR. Als de remote DVR-versie het instellen van IP-poortnummers niet toestaat, gebruik dan de volgende waarden: "8200" voor Admin, "8016" voor Watch en "10019" voor Search.

**OPMERKING: wanneer u een DVRNS-server gebruikt, plaatst u een vinkje in het selectievakje *DVRNS (DVR-naamservice) gebruiken* en voert u de sitenaam en DVR-naam van de externe site in het IP-adresveld in. De DVR-naam die u invoert, moet overeenkomen met de DVR-naam die u hebt ingesteld tijdens de DVRNS-installatie van de externe DVR.**

- Login Setup: voer de gebruikersnaam en het wachtwoord van de externe site in waar u toegang tot wilt. Als u een gebruikersnaam en een wachtwoord hebt ingevoerd, zal de site automatisch worden verbonden zonder een dialoogvenster te openen waarin wordt gevraagd om een wachtwoord. Selecteer No Password voor externe systemen die geen wachtwoord vereisen (bijvoorbeeld guest login).

**OPMERKING: u kunt maximaal 32 tekens gebruiken voor sitenamen, telefoonnummers en gebruikersnamen en maximaal 10 tekens voor wachtwoorden.**

- Change: selecteer de groep of de site die u wilt wijzigen en klik op de knop Change of dubbelklik op de groep of de site die u wilt wijzigen. Bewerk vervolgens de site-informatie.
- Remove: selecteer de groep of de site die u wilt verwijderen en klik op de knop Remove.
- List All: hiermee worden alle geregistreerde externe sites weergegeven.
- Find: voer de groepsnaam of sitenaam in waarnaar u wilt zoeken en klik op de knop Find om de overeenkomende groepen of sites in de lijst weer te geven.



**Favorite Site:** dit is de door de gebruiker opgestelde verbindingslijst die meer dan één externe site combineert. Op deze manier kunt u meerdere sites tegelijk bewaken met een enkele verbinding. Voeg een nieuwe favoriete site toe en definieer deze door sites en/of camera's naar de kaart met Favorieten te slepen en te plaatsen. Er kunnen maximaal 64 camera's tegelijk worden gecontroleerd wanneer elke camera is toegewezen aan een eigen positie op de kaart met Favorite Sites.

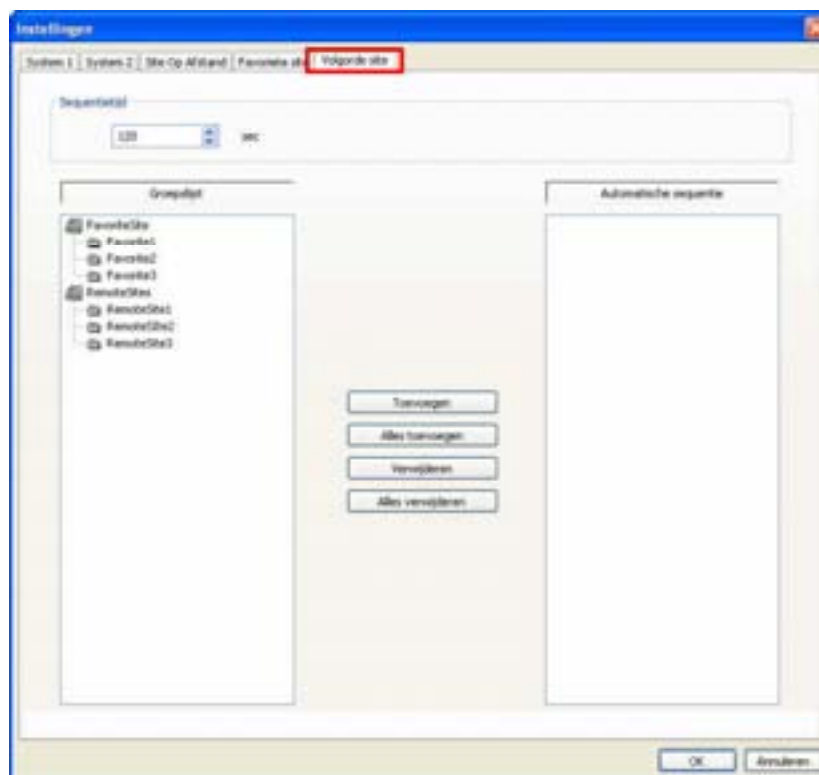
- Site Name: selecteer een geregistreeerde favoriete site in de vervolgkeuzelijst.
- Add: hiermee wordt een nieuwe favoriete site toegevoegd.
- Change: selecteer de favoriete site die u wilt wijzigen in de lijst met Site Name's en klik op de knop Change. Wijzig vervolgens de Site Name.
- Remove: selecteer de favoriete site die u uit de lijst met Site Name wilt verwijderen en klik op de knop Remove.
- Remove Selected Camera: hiermee worden de geselecteerde camera's uit de favorieten verwijderd. Camera's kunnen ook worden verwijderd door met de rechtermuisknop te klikken nadat u de camera hebt geselecteerd.
- Remove All Cameras: hiermee worden de alle camera's uit de favorieten verwijderd.

**OPMERKING:** u kunt camera's selecteren door met de linkermuisknop op de camera in de Favorieten te klikken. Geselecteerde camera's krijgen een rode omtrek. Als u met de linkermuisknop op de camera klikt terwijl u de Ctrl-toets ingedrukt houdt, kunt u de camera in- of uitschakelen. U kunt meerdere camera's selecteren door met de linkermuisknop te klikken terwijl u de Shift-toets ingedrukt houdt.

**OPMERKING:** wanneer “[W]” (Watch Screen) en “[S]” (Search Screen) links van de camera worden weergegeven, geeft dit de weergave-optie van elke camera aan. U kunt de weergave-optie selecteren wanneer u een favoriete site registreert. Als u de externe site in de groepslijst selecteert en deze naar de Favorieten sleept met de rechtermuisknop, wordt het tekstmenuscherf weergegeven. Selecteer de gewenste weergave-optie tussen *Watch Screen* en *Search Screen*. Als u de weergave-optie niet selecteert, zal de weergave van het controlescherf standaard aan alle camera's van de geregistreerde favoriete site worden toegewezen.

**OPMERKING:** als u op de knop  op de werkbalk klikt, zal de huidige schermindeling van het controlescherf of het zoekscherm rechtstreeks op de favoriete site worden opgeslagen.

**OPMERKING:** de lijst Favoriete site werkt niet met modemverbindingen.



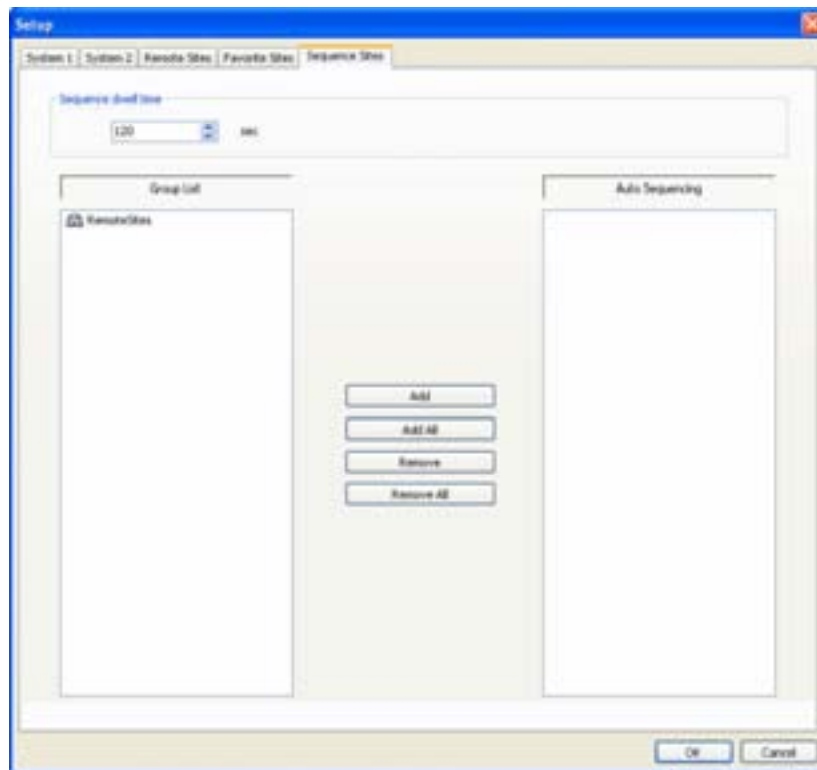
**Sequence Site:** stel de volgorde van de sites in. RASplus maakt een verbinding met de geregistreerde sites in een bepaalde volgorde waarbij het mogelijk is een verbinding te maken met meerdere externe sites.

- Sequence Dwell Time: wijzig de volgorde-intervals (van 5 seconden tot 1 uur) voor elke verbinding.
- Add: selecteer de site die u wilt toevoegen vanuit de groepslijst en klik op de knop Add.
- Add All: hiermee worden alle sites uit de groepslijst toegevoegd aan de lijst Automatische sequentie.
- Remove: selecteer de site die u uit de lijst Automatische sequentie wilt verwijderen en klik op de knop Remove.
- Remove All: hiermee worden alle sites uit de lijst Automatische sequentie verwijderd.

**OPMERKING:** De lijst Automatische sequentie kan niet worden gebruikt voor modemverbindingen.

## ➤ Batch Job Setup

U kunt meerdere externe sites upgraden of configureren via het scherm Batch Job Setup.

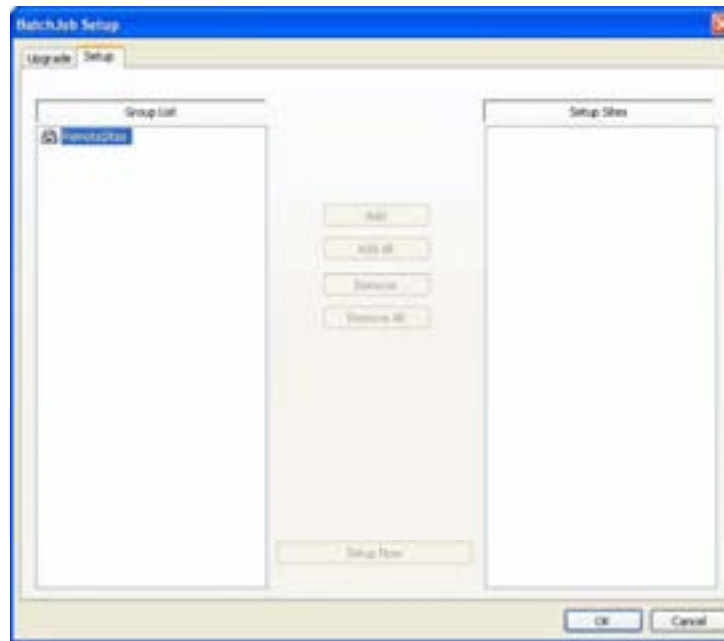


**Upgrade:** hiermee kunt u de externe upgradetaak instellen voor externe sites. Selecteer eerst de externe sites die u wilt upgraden in de groepslijst en voeg deze toe aan de lijst Upgradesites door op de knop Add te klikken. Klik vervolgens op de knop Upgrade Now om de externe upgradetaak te initiëren voor geregistreerde upgradesites.

- Add: selecteer de site die u wilt toevoegen vanuit de groepslijst en klik op de knop Add.
- Add All: hiermee worden alle sites uit de groepslijst toegevoegd aan de lijst Upgradesites.
- Remove: selecteer de site die u uit de lijst Upgradesites wilt verwijderen en klik op de knop Remove.
- Remove All: hiermee worden alle sites uit de lijst Upgradesites verwijderd.
- Upgrade Now: hiermee wordt een upgrade van de software uitgevoerd op de Upgradesites.



**OPMERKING:** wanneer u een upgrade uitvoert voor een op een computer geïnstalleerde DVR, selecteert u *DVR op computer* en selecteert u de gewenste upgrademap.




**Setup:** hiermee wordt de externe installatietaak ingesteld voor externe sites. Selecteer eerst de externe sites die u wilt instellen in de groepslijst en voeg deze toe aan de lijst Installatiesites door op de knop Add te klikken. Klik vervolgens op de knop Installeren Setup Now om de externe installatietaak te initiëren voor installatiesites.

- Add: selecteer de site die u wilt toevoegen in de groepslijst en klik op de knop Add.
- Remove All: hiermee worden alle sites uit de lijst Installatiesites verwijderd.
- Setup Now: hiermee wordt de installatie op de installatiesites uitgevoerd.

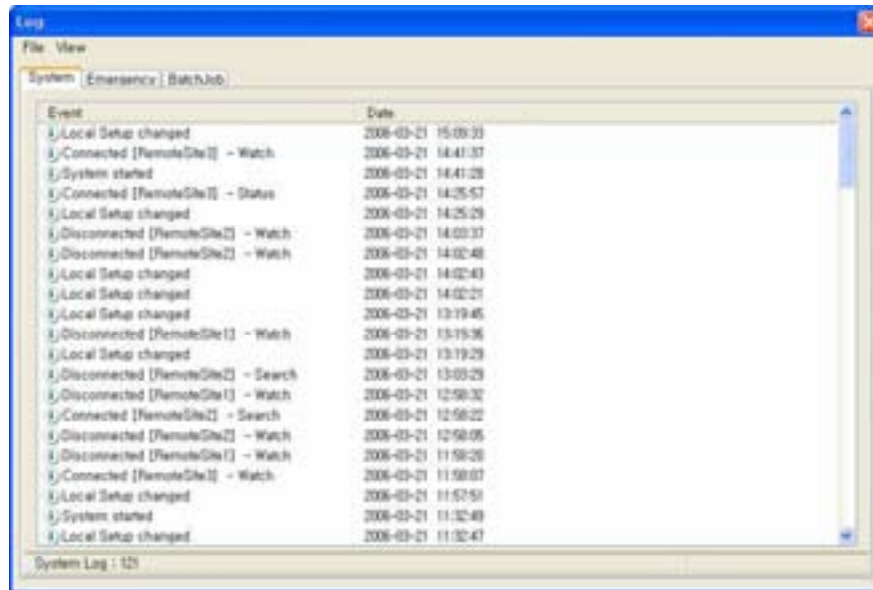
**OPMERKING: instelling van batchtaken op externe sites wordt NIET ondersteund door DVR's die op de computer zijn geïnstalleerd.**

➤ **Verbinding verbreken**

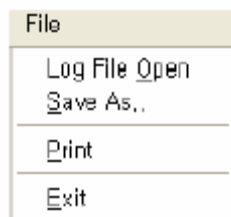
Alle huidige verbindingen worden verbroken. Verbindingen kunnen ook worden verbroken door op de knop  op de werkbalk te klikken.

➤ **Log**

In het venster Log wordt het systeemlogboek en het batchtaaklogboek van RASplus weergegeven, plus de logboekinformatie van noodgebeurtenissen op externe sites. Hierin kunnen maximaal 5.000 logboekvermeldingen worden weergegeven.



## File



- Log File Open: hiermee wordt het opgeslagen logbestand geopend.
- Save as...: hiermee wordt de logboekinformatie als een tekstbestand opgeslagen.
- Print: hiermee wordt de logboekinformatie afgedrukt.
- Exit: hiermee wordt het dialoogvenster Log gesloten.

## View



- Show All Logs: hiermee worden alle vermeldingen in het logboek weergegeven.
- Show Filtering Log: hiermee worden vermeldingen in het logboek weergegeven binnen de parameters in de filteropties. Selecteer de filteropties en stel een zoekactie in voor de begindatum/-tijd en einddatum/-tijd.

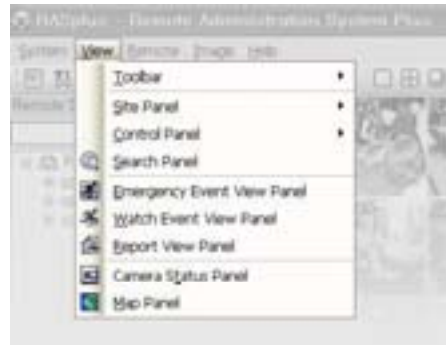


- New Log First: hiermee wordt het nieuwste log eerst weergegeven.
- Old Log First: hiermee wordt het oudste log eerst weergegeven.
- Row Add or Remove: hiermee worden in het dialoogvenster Log kolommen toegevoegd of verwijderd.

### ➤ Exit

Hiermee worden alle huidige verbindingen verbroken en wordt het programma RASplus afgesloten.

### Het menu View



Hiermee worden de werkbalk en de panelen weergegeven of gesloten.

### Het menu Remote



**OPMERKING: het menu Extern kan ook worden geopend door met de rechtermuisknop te klikken nadat u de externe site in het paneel Externe sites hebt geselecteerd.**

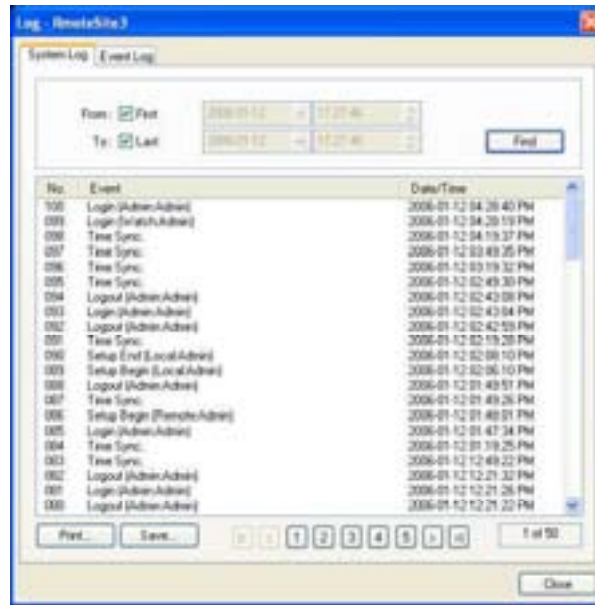
### ➤ Remote Setup

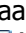



Remote Setup kan worden gebruikt om de configuratie van een externe DVR te wijzigen. Selecteer de externe site in het paneel Remote Site, open het menu Remote Setup. Het configuratiescherm wordt nu geopend.

**OPMERKING: raadpleeg de gebruikershandleiding voor de externe DVR voor meer informatie over de systeeminstellingen.**

### ➤ Remote System Log / Remote Event Log

Met deze selecties wordt de informatie uit het systeemlog en het eventlog van een externe DVR weergegeven. Stel het tijdsbereik in en klik op de knop Find. De logboekvermeldingen die binnen het opgegeven tijdsbereik liggen worden in de lijst weergegeven. Er kunnen 100 zoekresultaten op één pagina worden weergegeven. Klik op de knop Move om meer resultaten te bekijken.



- From: wijzig de begintdatum en -tijd. Wanneer First is geselecteerd, zal naar de eerste vermelding in het logboek worden gezocht.
- To: wijzig de einddatum en -tijd. Wanneer Last is geselecteerd, zal tot de laatste vermelding in het logboek worden gezocht.
- Find: hiermee worden externe logboekvermeldingen weergegeven die binnen de geselecteerde periode liggen.
- Print...: hiermee wordt de logboekinformatie afgedrukt.
- Save...: hiermee wordt de logboekinformatie als een tekstbestand opgeslagen.
- Move Buttons: hiermee gaat u naar de eerste pagina (  ), vorige pagina (  ), volgende pagina (  ) of laatste pagina (  ). U kunt rechtstreeks naar een logboekpagina gaan door op de knop met het paginanummer te klikken.
- Close: hiermee wordt het dialoogvenster Log gesloten.

## Het menu Image



**OPMERKING:** u kunt het menu Afbeelding ook openen via de knoppen op het Beeldverwerkingspaneel en de werkbalk.

- Image Processing: hiermee kunt u afgespeelde beelden verbeteren.
- Save: hiermee wordt het huidige beeld opgeslagen in de bestandsindelingen bitmap of JPEG.
- Print: hiermee wordt het huidige beeld afgedrukt.

**OPMERKING:** zie [4.1 Live-bewaking](#) en [4.2 Afspelen en zoeken](#) voor meer informatie.

## Het menu Help

In het menu Help worde de versie-informatie van RASplus weergegeven.

## 3.4 Werkbalk

Via de werkbalk krijgt u snel toegang tot functies.



De functieknoppen op de werkbalk zijn:



-  Verbinding verbreken
-  Installatie RASplus
-  Instelling batchtaak
-  Systeemlogboek
-  Nood-eventlogboek
-  Batchtaaklog
-  Favoriete sites opslaan
-  Automatische sequentie
-  Opslaan
-  Afdrukken
-  Paniekopname
-  Afspelen




Selecteer de gewenste schermindeling via de layout werkbalk.

## Hoofdstuk 4 — Bediening

### 4.1 Live-Monitoring

RASplus bevat externe bewakingsfuncties voor het weergeven van videobeelden in real-time vanaf een enkele site of meerdere sites. Bovendien toont RASplus in het paneel Watch Event View informatie over de gebeurtenissen op een externe site in de modus Live-bewaking. Als u live-bewaking wilt uitvoeren, moet de weergave-optie zijn ingesteld op Watch Screen of Watch and Search Screen tijdens de systeemconfiguratie.

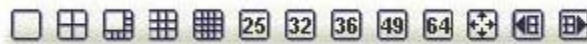
Als u een verbinding wilt maken met een externe site op het controlescherm, selecteert u de site of de camera waarmee u verbinding wilt maken in het paneel Remote Site of Favorite Site en plaatst u deze op de gewenste positie op het scherm. Klik op de knop  op de werkbalk of selecteer Disconnect in het vervolgkeuzemenu System om de huidige verbinding te verbreken.

**OPMERKING: sommige DVR-modellen zullen alleen beelden aan een externe site verzenden tijdens het opnemen van videobeelden.**

**OPMERKING: wanneer u de weergave-optie *Watch and Search Screen* selecteert tijdens de systeemconfiguratie, kan de externe site ook worden ingesteld voor verbinding via de rechter- of linkermuisknop. (Deze instelling wordt door de gebruiker gedefinieerd en moet tijdens de systeemconfiguratie worden ingesteld). Selecteer *Watchscreen* om een verbinding te maken met de geselecteerde site op het controlescherm wanneer het volgende tekstmenu verschijnt.**



#### Screen Format

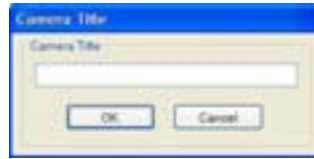


RASplus bevat meerdere opties voor schermindeling. De beschikbare indelingen zijn: enkele scherm, kwadrant, 3x3, 4x4, 5x5, 6x6, 7x7, 8x8 en volledig scherm. Klik in een van de indelingen met meerdere beelden nogmaals op de knop voor de huidige schermindeling om naar de volgende pagina te gaan. Wanneer u bijvoorbeeld camera's 1 tot 4 in de kwadrantindeling weergeeft, klikt u op het kwadrantpictogram om camera's 5 tot 8 weer te geven.

Als u een specifiek beeld wilt zien in de enkele schermmodus, beweegt u de cursor naar dat beeld en dubbelklikt u hierop. Als u terug wilt keren naar de vorige schermmodus vanuit de enkele schermmodus, dubbelklikt u in het controlevenster.

## Camera Title

De gebruiker kan de cameranaam wijzigen die op het scherm wordt weergegeven. Selecteer een camera op het scherm en klik met de rechtermuisknop. Het dialoogvenster Camera Title wordt geopend: Voer de cameranaam in en klik op de knop OK. Als u het veld voor de cameratitel leeglaat, wordt de titel weergegeven die op de externe site is ingesteld.



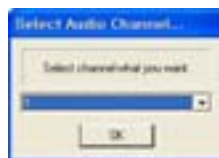
**OPMERKING: u kunt de cameratitel in zowel het *Watch and Search Screen* wijzigen. Dit heeft geen invloed op de weergave van de cameratitel op de externe site.**

## Audio Communication

RASplus ondersteund audio communicatie tussen het RASplus systeem en de remote locatie waar een DVR aanwezig is welke geschikt is voor 2-weg audio. Wanneer u een audio verbinding wilt met een remote site, selecteer dan een willekeurige camera van deze remote site op het scherm en klik met de rechtermuis knop. Selecteer Enable Audio en in het nieuw geopende tekstvenster verschijnt Audio Control venster.




Wanneer u een audio signaal naar de geselecteerde remote site wilt verzenden, zet dan een vinkje in de Send box en spreek in de aangesloten microfoon. Als u de audio van de geselecteerde remote site live wilt meeluisteren via de aangesloten luidsprekers, zet dan een vinkje in de Receive box. Wanneer zowel de Send als de Receive zijn aangevinkt is 2-weg audio communicatie mogelijk. Op het moment dat u op Close drukt wordt de audio communicatie verbroken.



**OPMERKING: Audio communicatie is afhankelijk van de specificaties van de DVR op de remote site.**


## Sequence Monitoring

Als u op de knop  op de werkbalk klikt, maakt u in een bepaalde volgorde een verbinding met de geregistreerde sites, zodat u een verbinding met meerdere sites kunt maken en beelden van geselecteerde camera's kunt bekijken. Voor sequentiebewaking moeten de sequentiesites tijdens de systeemconfiguratie zijn geregistreerd. Zie *3.3 Menu – Systeemmenu* voor meer informatie over het configureren van de sequentiesite.

**OPMERKING: In de modus Sequentiebewaking kunt u handmatig een verbinding maken met sites door met de muis te slepen en te plaatsen.**

## Extra functies

### ➤ Color Control

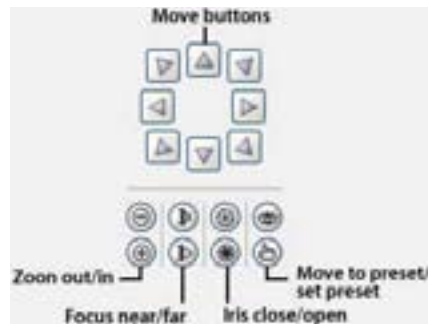
U kunt de helderheid, het contrast, de verzadiging en de tint aanpassen door op de betreffende pictogrammen in het paneel Color Control te klikken. Als u op het pictogram  klikt, wordt de beeldverwerking geannuleerd en wordt het oorspronkelijke beeld opnieuw geladen. Alleen de beheerder kan het beeld van een externe site aanpassen.

**OPMERKING: het is belangrijk dat de camera's correct worden afgesteld. Deze aanpassingen kunnen echter niet de camera's corrigeren die tijdens de opname incorrect zijn ingesteld.**



### ➤ PTZ-Control

Selecteer een PTZ-camera op de externe site voor het regelen van de pan-, tilt- en zoomfuncties. Alleen de beheerder kan de PTZ van een externe site bedienen.




### ➤ Alarm-Out Control

Bedien alarm-uit apparaten op de externe DVR's door op de knop ON of OFF te klikken. Alleen de beheerder kan een alarm uit van een externe site bedienen.




**OPMERKING: niet alle DVR's ondersteunen afstandsbediening van kleur, PTZ en alarm uit. Raadpleeg de documentatie van uw DVR.**

### ➤ Save


Als u op de knop  op de werkbalk klikt, wordt het beeld dat op het scherm wordt weergegeven opgeslagen als een bitmap- of JPEG-bestand. Als u een vinkje plaatst in het selectievakje naast Include Image Info, zal tekstinformatie over de site bij het opslaan van het beeld worden opgenomen.

### ➤ Print

Als u op de knop  op de werkbalk klikt, wordt het beeld dat op het scherm wordt weergegeven afgedrukt op een printer die op uw computer is aangesloten. Als u een vinkje plaatst in het selectievakje naast Include Image Info, zal tekstinformatie over de site bij het afdrucken van het beeld worden opgenomen.

## 4.2 Playback & Search

Met RASplus kunt u opgenomen beelden afspelen en doorzoeken op externe DVR's. Het programma bevat bovendien extra functies, waaronder zoom, diverse beeldverbeteringen, beelden opslaan en afdrucken. Als u op afstand wilt afspelen en zoeken, moet de weergave-optie zijn ingesteld op Search Screen of Watch and Search Screen tijdens de systeemconfiguratie.

Als u een verbinding wilt maken met een externe site op het Search Screen, selecteert u de site of de camera waarmee u een verbinding wilt maken in het paneel Remote Sites of Favorite sites en sleept u deze op de gewenste positie op het scherm. Klik op de knop  op de werkbalk of selecteer Disconnect in het vervolkeuzemenu System om de huidige verbinding te verbreken.

**OPMERKING: U kunt een verbinding maken met een favoriete site als de weergave-optie *Search Screen* is ingesteld voor een verbinding met geselecteerde favoriete sites. Zie [3.3 Menu – Systeemmenu](#) voor meer informatie over het instellen van favoriete sites.**

**OPMERKING: wanneer u de weergave-optie *Watch and Search Screen* selecteert tijdens de systeemconfiguratie, kan de externe site ook worden ingesteld voor verbinding via de rechter- of linkermuisknop. (Deze instelling wordt door de gebruiker gedefinieerd en moet tijdens de systeemconfiguratie worden ingesteld). Selecteer *Search Screen* om een verbinding te maken met de geselecteerde site op het zoekscherm wanneer het volgende tekstmenu verschijnt.**



Het is mogelijk camera's in zowel het Watch Screen (live-weergave) als het Search Screen weer te geven. U kunt bijvoorbeeld een verbinding maken met een externe DVR-site met negen camera's. Sleep en plaats de site in het eerste frame op het weergavescherm en selecteer Watchscreen. In de eerste negen frames op het scherm zullen live beelden te zien zijn. Sleep en plaats de site in het tiende frame op het weergavescherm en selecteer Searchscreen. U kunt nu opnamen van de externe DVR in frames 10 t/m 18 kunnen bekijken.



## Het paneel Search View



Het paneel Search View bestaat uit knoppen voor afspelen en zoeken, een time lapse tabel en een zoektabel voor events. Met de afspelenknoppen in het paneel Search zoekactie kunt u de volgende functies uitvoeren:

-  Ga naar het eerste beeld
-  Snel achteruit afspelen
-  Ga naar het vorige beeld
-  Stop
-  Afspelen
-  Ga naar het volgende beeld
-  Snel vooruit afspelen
-  Ga naar het laatste beeld

**OPMERKING: de snelheid van het versneld afspelen hangt af van de bandbreedte van het netwerk en het aantal opgenomen beelden per seconde.**

U kunt een specifiek deel van het beeld tot 5x vergroten met de schuifknop . U kunt in het vergrote beeld elektronisch pannen en tilten door het beeld met de muis te slepen. Houd de linkermuisknop ingedrukt en sleep het vergrote beeld naar zijn positie. U kunt de helderheid van het huidige beeld aanpassen met de schuifknop: .

**OPMERKING: u kunt alleen in-/uitzoomen en de helderheid aanpassen in de pauzmodus.**


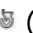
## Search Mode

RASplus ondersteunt twee zoekmodi: time lapse- en eventmodus. In de time Lapse modus wordt naar opgenomen beelden op tijd gezocht en worden deze beelden binnen de tijdparameters afgespeeld. In de eventmodus wordt gezocht naar event-logboek vermeldingen door middel van specifieke zoekcriteria en worden de beelden afgespeeld die met die controlegebeurtenissen worden geassocieerd. Deze twee modi hebben verschillende paneelconfiguraties en zoekmethoden.

**OPMERKING: u kunt NIET twee zoekmodi tegelijk gebruiken.**


## ➤ Time Lapse Search



Klik op de knop  in het paneel Search om time lapse modus in te schakelen. Wanneer u een datum selecteert op de kalender wordt de time lapse actie gestart. De data waarvoor opgenomen beelden beschikbaar zijn, worden ingeschakeld. Wanneer u eerst de time lapse optie inschakelt, wordt de laatste datum met opgenomen beelden op de kalender geselecteerd. Klik op  (reload) om de datum informatie opnieuw te laden. De opgenomen beelden die beschikbaar zijn voor de geselecteerde datum zullen op de tijdsgrafiek worden weergegeven. De opgenomen beelden worden op tijd weergegeven (in uursegmenten). Een groen gemarkeerd segment geeft de geselecteerde tijd aan die zal worden afgespeeld. Blauw gemarkeerde segmenten geven aan dat er geen opgenomen beelden zijn voor die tijdsperiode. Roze gemarkeerde segmenten geven aan dat er opgenomen beelden zijn voor die tijdsperiode. Ga naar een bepaald uur door met de muis op het gewenste uursegment te klikken. Het systeem speelt videobeelden af vanaf het eerste beeld dat is opgenomen binnen het uursegment.

Om een beeld te zien op een specifieke tijd, klik op  (Go To).




Als de tijd en datum van de DVR opnieuw zijn ingesteld op een tijd die eerder is dan een aantal de knop  (Segment) en selecteer het videosegment dat u wilt doorzoeken. Het actieve segment zal roze worden gemarkeerd en het inactieve segment zal grijs worden gemarkeerd op de tijdsgrafiek.






**OPMERKING: Het type zoekmethode in het dialoogvenster *Event Search* kan variëren, afhankelijk van de specificaties van de externe DVR.**

Stel de zoekcriteria in voor event zoeken in het dialoogvenster Event Search. Selecteer eerst de zoekmethode en klik vervolgens op Find nadat u de zoekperiode en de andere criteria hebt ingesteld. De zoekresultaten zullen in de lijst met gebeurtenissen worden weergegeven. Er kunnen maximaal 100 resultaten tegelijk worden weergegeven. Klik op  (Query next) om de volgende resultaten weer te geven. Als u een vent selecteert in de lijst, worden de opgenomen gegevens die behoren bij die event op het scherm weergegeven. U kunt de beelden afspelen met behulp van de afspelknoppen.

**OPMERKING: de functie Event zoeken wordt NIET ondersteund voor DVR's die op een computer zijn geïnstalleerd.**

## Extra functies

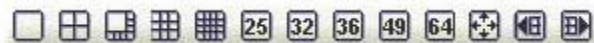
### ➤ Searching Data Source

Klik op de knop  om de gegevensbron in te stellen die u wilt doorzoeken.



- Search on Local: hiermee wordt naar opgenomen gegevens gezocht in het hoofdarchief dat op de externe DVR is geïnstalleerd.
- Search on Archive: hiermee wordt naar opgeslagen gegevens gezocht in het backuparchief dat op de externe DVR is geïnstalleerd.

### ➤ Screen Format








RASplus bevat meerdere opties voor schermindeling t.b.v. het afspelen van beelden. Mogelijkheden zijn: enkele scherm, kwadrant, 3x3, 4x4, , 5x5, 6x6, 7x7, 8x8 en volledig scherm.


### ➤ Image Processing



In het paneel Beeldverwerking kunt u afgespeelde beelden verbeteren met de verwerkingsknoppen.

-  Maakt het beeld wazig.
-  Maakt het beeld scherper.
-  Stelt het beeld gelijk.
-  Vermindert het aliaseffect dat optreedt wanneer u de zoomfunctie gebruikt.
-  Laadt het originele beeld opnieuw.

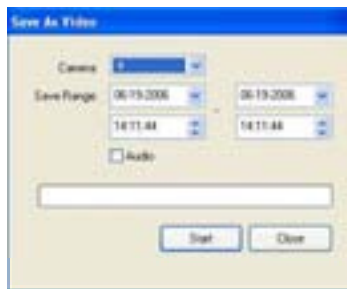
## ➤ Save

Als u op de knop  op de werkbalk klikt, wordt de opgenomen video opgeslagen.



- save As video...: hiermee wordt iedere videoclip van opgenomen gegevens in een AVI-bestandsindeling (Audio Video Interleaved) opgeslagen. Stel de opslagparameters in het volgende dialoogvenster in. Klik op de knop Start en stel vervolgens de bestandsnaam en de video-compressiecodec in.

**OPMERKING: wanneer u videoclips opslaat die groter zijn dan 1GB, zullen deze in de eenheid van 1GB worden opgeslagen. Drie afzonderlijke bestanden van elk 1GB zullen worden aangemaakt wanneer clips van 3GB worden opgeslagen.**




**OPMERKING: het dialoogvenster Opslaan als video zal variëren, afhankelijk van de specificaties van de externe DVR die op RASplus is aangesloten.**

- Sava As Image...: hiermee wordt het huidige beeld in de bestandsindeling bitmap of JPEG opgeslagen.
- Save As MiniBank...: hiermee wordt iedere videoclip van opgenomen gegevens als een uitvoerbaar bestand opgeslagen. Selecteer het cameranummer waarvoor u de video wilt opslaan in Camera en stel het tijdsbereik in dat u wilt opslaan in Save Range. Vink het keuzevakje Audio aan om audio met video op te slaan. Klik op Start en selecteer een Save In. Voer een Bestandsnaam in en selecteer Save as type (.exe) voor de video die u opslaat. Klik vervolgens op Save.





**OPMERKING: de grootte van het backupbestand moet minder dan 2GB zijn vanwege beperkingen van Microsoft.**

## ➤ Print

Als u op de knop  op de werkbalk klikt, wordt het beeld dat op het scherm wordt weergegeven afgedrukt op een printer die op uw computer is aangesloten. Als u een vinkje plaatst in het selectievakje naast Beeldinformatie opnemen, zal tekstinformatie over de site bij het afdrucken van het beeld worden opgenomen.

## 4.3 Paniek opname

Als u op de knop  op de werkbalk klikt, wordt paniekopname van de eerste 16 kanalen gestart die op dat moment op het controlescherm worden weergegeven. Klik nogmaals op deze knop om de paniekopname te stoppen.

Als u op de knop  op de werkbalk klikt, wordt het programma Clip Player gestart en worden de beelden die in de opnamemap zijn toegewezen tijdens de systeemconfiguratie afgespeeld. Als u opgeslagen beelden wilt afspelen die in een andere map zijn opgeslagen, moet u het programma Record Player uitvoeren. Ga naar het menu Start in Windows. Selecteer RecordPlayer in de RASplus-opties en kies het opnamepad dat u wilt gebruiken. Zie *Bijlage A – Videoclips bekijken* voor meer informatie over het programma Clip Player.

**OPMERKING: paniekopname is alleen beschikbaar als u de optie *Use Recording* inschakelt en dit is ingesteld in de Recording options tijdens de systeeminstallatie.**

**OPMERKING: de datum en tijd die in de Clip Player worden weergegeven, geven aan wanneer de opname in RASplus is gemaakt.**

## 4.4 Weergave status

In RASplus kan een gebeurtenis, alarm uit, systeemcontrole en opnamestatus van de verbonden externe site in real-time worden weergegeven. Om een verbinding met de externe site te maken, selecteert u de site of de camera waarmee u een verbinding wilt maken in het paneel Remote Sites of het paneel Emergency Event View en sleept u deze naar het paneel Status View. U kunt ook Connect Status in het pop-upmenu selecteren door met de rechtermuisknop te klikken nadat u de site in de lijst Remote Site hebt geselecteerd.



## Function Buttons

 Disconnect: hiermee wordt de huidige verbinding in het paneel Status View verbroken.

**OPMERKING: als u een verbinding wilt maken met een andere site, verbreekt u eerst de huidige verbinding met het systeem door op de knop  in het paneel Status View te klikken.**

 Remote Setup: hiermee kunt u de instellingen van de externe DVR wijzigen die is aangesloten op het paneel Status View.

**OPMERKING: raadpleeg de handleiding voor elke betreffende externe DVR voor meer informatie over de systeeminstellingen.**

 Remote System Log: hiermee wordt de systeemlog informatie van de externe DVR weergegeven die is aangesloten op het paneel Status View.

 Remote Event Log: hiermee wordt de eventloginformatie van de externe DVR weergegeven die is aangesloten op het paneel Status.

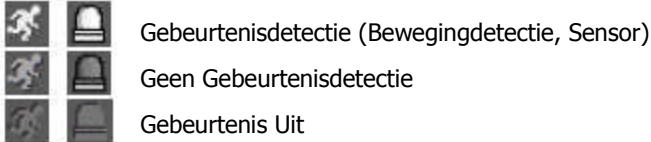
**OPMERKING: zie 3.3 Menu – Extern menu voor meer informatie over het externe systeem log en het eventlog op afstand.**

**OPMERKING: wanneer de externe site niet is aangesloten op het paneel Status View, kunt u de menu's Remote Setup, Remote System Log en Remote Event Log openen door met de rechtermuisknop te klikken nadat u de externe site in het paneel Remote Sites hebt geselecteerd.**

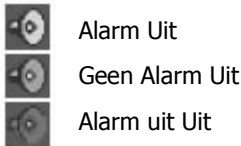
## Het venster Display Status

In het venster Display Status wordt de gebeurtenis, alarm uit, systeemcontrole en opnamestatus van het verbonden externe systeem in real-time weergegeven.

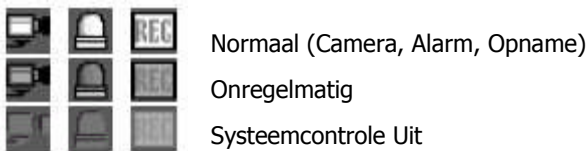
- Event: hiermee worden gebeurtenissen weergegeven die zijn gedetecteerd door de interne bewegingsdetector of door een externe sensor. De statusweergave van gebeurtenisdetectie gaat door tijdens de opgegeven verwerktijd van de gebeurtenisopname.



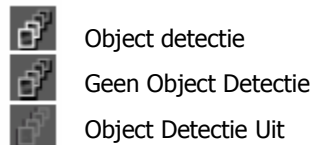
- Alarm Out: Toont de status van de alarm-uitsignalen.



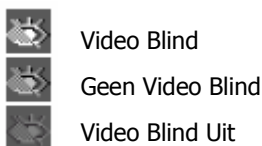
- System Check: toont de functiestatus van de camera, het alarm en de opname van de externe DVR.



- Object Detection: Toont de status van afdekddetectie.

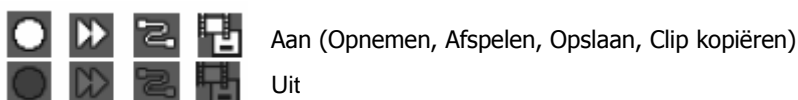


- Video Blind: Toont de status van overbelichtingsdetectie.



- Record From/To: hiermee wordt de opnameperiode weergegeven.

- Status: hiermee wordt de status van opname, afspelen, opslaan en kopiëren weergegeven.



- Version: hiermee wordt informatie over de systeemversie weergegeven.

**OPMERKING: de weergave van sommige statuspictogrammen wordt mogelijk niet ondersteund en is afhankelijk van de specificaties van de externe DVR.**

## Bijlage A — Videoclips bekijken

U hoeft geen speciale software te installeren om de video weer te geven die u hebt opgeslagen als MiniBank of hebt opgenomen met RASplus. Het back-upbestand bevat het Player-programma. Dubbelklik op het doel back-upbestand om het Player-programma te starten.

**OPMERKING:** de gebruikersinterface van de Player zal variëren afhankelijk van het model van de externe DVR die is aangesloten op RASplus wanneer u de video bekijkt die is opgeslagen als een MiniBank-bestand.

### MiniBank Player

**OPMERKING:** Voor gebruik van het Minibank Player-programma is de minimaal aanbevolen PC-capaciteit 800 MHz, Pentium III. Als uw CPU langzamer is, worden minibankbestanden die op hoge snelheid zijn opgenomen en een hoge beeldkwaliteit hebben langzaam afgespeeld.



Klik op Save Button om het huidige beeld op te slaan in een bitmap bestand op de lokale vaste schijf of op een extern opslagmedium.

Klik op Print button om het huidige beeld af te drukken op de printer die u heeft aangesloten op uw PC.

Het venster Backup File Information geeft informatie weer over het back-upbestand. Locatie toont de sitebeschrijving van het DVR waar de back-up was gemaakt. Opname toont de tijdsduur van het videoback-upbestand. Encryption geeft aan of de opname of het backup bestand is gemanipuleerd. Normal houdt in dat het bestand niet is gemanipuleerd, Wrong betekent dat het systeem manipulatie heeft aangetroffen en geen markering betekent dat de gebruiker de coderingscontrole heeft geannuleerd.

Het venster Current Image Information toont informatie over het huidige beeld. Cameratitel toont de naam van de camera van het huidige beeld en Tijd toont de datum en tijd waarop het beeld is opgenomen.

De Image Search Slide Bar toont de huidige afspeelpositie. U kunt naar een ander beeld gaan door op de muis te klikken en hiermee de schuifknop te slepen.

De Playback Function Buttons zijn snel achteruit, achteruit, afspelen, pauze, snel vooruit, ga naar het eerste beeld, ga naar het vorige beeld, ga naar het volgende beeld en ga naar het laatste beeld.

Klik op de knop Mute om het opgenomen geluid te dempen.

De Brightness Revert knop laadt het originele beeld opnieuw.

De Brightness Control Slide Bar past de helderheid aan van de back-upbeelden. U doet dit door er op te klikken met de muis en de schuifknop te slepen naar de gewenste positie. Beperkte aanpassing van de helderheid is mogelijk met de pijlknoppen die zich bevinden aan ieder uiteinde van de schuifknop.

Wanneer u op de OSD (On-Screen Display) knop klikt, schakelt het systeem naar de OSD-optie. De OSD-informatie bevat de cameralocatie en datum/tijd.

Het Monitoring Screen geeft de back-upbeelden weer. Als u met de rechtermuisknop op het beeld klikt terwijl u de Shift-toets ingedrukt houdt, kunt u schakelen tussen schermformaten. Houdt de linkermuisknop ingedrukt en sleep het beeld naar zijn positie.

Klik op Quit knop om het Player-programma af te sluiten.

Als u op logo in de linkerbovenhoek dubbelklikt terwijl u de Shift-toets ingedrukt houdt, kunt u schakelen tussen video-indelingen wanneer het beeld niet goed wordt weergegeven.

## Clip Player

**OPMERKING:** Voor gebruik van het ClipPlayer-programma is de minimaal aanbevolen PC-capaciteit 800 MHz, Pentium III. Als uw CPU langzamer is, worden videoclips die op hoge snelheid zijn opgenomen en een hoge beeldkwaliteit hebben langzaam afgespeeld. U hebt ook DirectX 8.0 of hoger nodig om Clip Player uit te voeren en een VGA-kaart met 16 MB of meer aan video-RAM wordt aanbevolen voor juist gebruik.




Het clipspelerscherf laat beelden uit de clip zien.

**OPMERKING:** Correcte weergave van het beeld hangt af van de weergave-instellingen op uw PC. Als u problemen ondervindt met de weergave, klik met de rechtermuisknop op het achtergrondscherf en selecteer Eigenschappen > Instellingen en stel vervolgens de *Kleurkwaliteit* in op "32 bit". Selecteer vervolgens Geavanceerd > Problemen oplossen en zet *Hardware Acceleration (Hardware versnelling)* op "Full (Volledig)". Controleer of u DirectX versie 8.0 of hoger hebt geïnstalleerd als het weergaveprobleem blijft voortduren. Voor het controleren van uw versie van DirectX, klik op Start > UITVOEREN en typ "dxdiag". Druk vervolgens op de enter-toets. Het dialoogvenster DirectX Diagnostic Tool verschijnt. Ga naar het tabblad Weergeven en zorg ervoor dat *DirectDraw Acceleration (DirectDraw versnelling)* op "Enabled (Ingeschakeld)" staat. Test de DirectDraw door de knop *DirectDraw Test* te selecteren. Werk na het wijzigen van de instellingen de versie van het stuurprogramma van de VGA-kaart bij. Als u nog steeds problemen ondervindt na het wijzigen van alle hierboven beschreven weergave-instellingen, probeer de videokaart te vervangen. Videokaarten met een ATI-chipset worden aanbevolen.


Klik op **X** om het Player-programma af te sluiten.

Klik op  om naar begin van videoclip te gaan.

Klik op  om de videoclip snel achteruit af te spelen.

Klik op  om de videoclip één frame terug te laten springen.


Klik op  om de videoclip af te spelen.

Klik op  om de videoclip één frame vooruit te laten springen.


Klik op  om de videoclip snel vooruit af te spelen.

Klik op  om naar het einde van de videoclip te gaan.

Klik op  om de vorige pagina weer te geven.


Klik op  om door de lay-outs van het scherm te bladeren. Het bladert door 2x2, 3x3 en 4x4.

Klik op  om de volgende pagina weer te geven.



Klik op  om het huidige beeld op te slaan in een bitmapbestand op de lokale vaste schijf of op een extern opslagmedium. Klik op Print om het huidige beeld af te drukken op de printer die u heeft aangesloten op uw PC. Info geeft informatie weer over het Kanaal, de Titel, Tijd, Markering, Grootte en Resolutie van het beeld. Als u Image Processing selecteert, kunt u de helderheid en wazig/scherpstellen regelen voor af te spelen beelden. Als u Video Format selecteert, kunt u zoeken naar de juiste weergave-omgevingen die afhankelijk van het soort grafische kaart op uw PC kunnen variëren. Gebruik de optie Video Format wanneer beelden niet juist worden weergegeven.

**OPMERKING: *Beeldbewerking* functioneert alleen in enkel scherm en in de pauzmodus.**

**OPMERKING: Als u niet zeker bent over de optie *Video Format*, probeer iedere optie totdat het beeld correct verschijnt.**

Klik op  om te kiezen tussen Normaal en Dubbel schermweergave. Klik met de linkermuisknop op het vergrote beeld om het te verplaatsen.

Klik op  om het beeld in volledig scherm weer te geven.

Coderingspictogrammen staan rechtsonder afgebeeld.  geeft aan dat het clipbestand niet is gemanipuleerd en  geeft aan dat het systeem manipulatie heeft gedetecteerd.

**OPMERKING: Als de VGA-kaart of de monitor voor uw PC videoresolutie 640x480 niet ondersteunt, kan het zijn dat *Full Screen* niet correct wordt weergegeven. Als dit gebeurt, druk op de ESC-toets op uw PC om terug te keren naar normale schermweergave.**

Klik op de schuifbalk en verplaats deze naar links of rechts om door een videoclip te gaan.

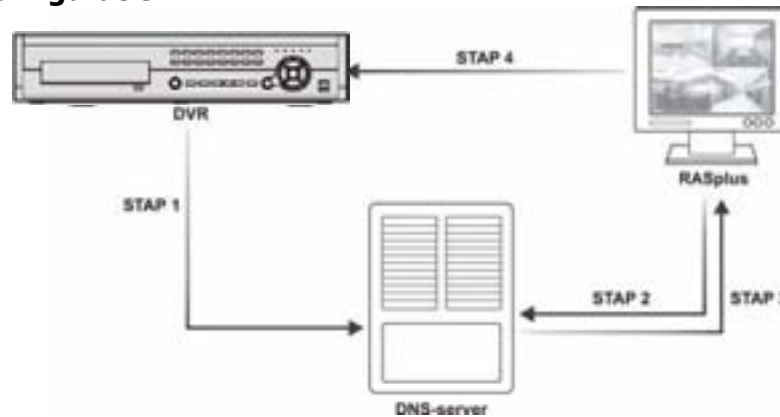
Als u de cursor op een beeld plaatst en erop klikt, wordt het beeld weergegeven in een volledig frame.

## Bijlage B — DVR-naamservice (DVRNS)

### Overzicht

Het gebruik van een statisch IP-adres in LAN/WAN netwerken vereist hoge beheersoverhead en verhoogt de kosten voor gebruikers. Het is daarom belangrijk voor DVR's om dynamische IP-adressen te ondersteunen in ADSL/VDSL netwerken met behulp van DHCP (Dynamic Host Configuration Protocol). Dit vermindert de kosten en verhoogt het rendement voor systeemgebruikers. Voer de volgende stappen uit om een systeem met DVRNS te configureren.

### Systemconfiguratie



STAP 1 (DVR > DVRNS-server): registreer de CPU-naam en het IP-adres van de DVR tijdens het installeren van de DVRNS op de remote DVR.. Deze CPU-naam en het IP-adres worden direct op de DVRNS-server geregistreerd.

**OPMERKING:** zie de handleiding van de Xineron DVR en DVRNS-server voor meer informatie over het configureren van de DVRNS en DVRNS-server.

**OPMERKING:** U vindt de DVRNS-serversoftware en gebruikershandleiding op de RAS-CD.

**LET OP:** DVRNS-registratie is beperkt tot één DVRNS-server. U kunt de DVR niet registreren voor meerdere DVRNS-servers.

STAP 2 (RASplus > DVRNS-server): Vraag het IP-adres aan van de remote DVR met behulp van de geregistreerde naam van de DVR waarvoor u de verbinding wilt maken.

STAP 3 (DVRNS-server > RASplus): De DVRNS-server informeert de RASplus over het aangevraagde IP-adres.

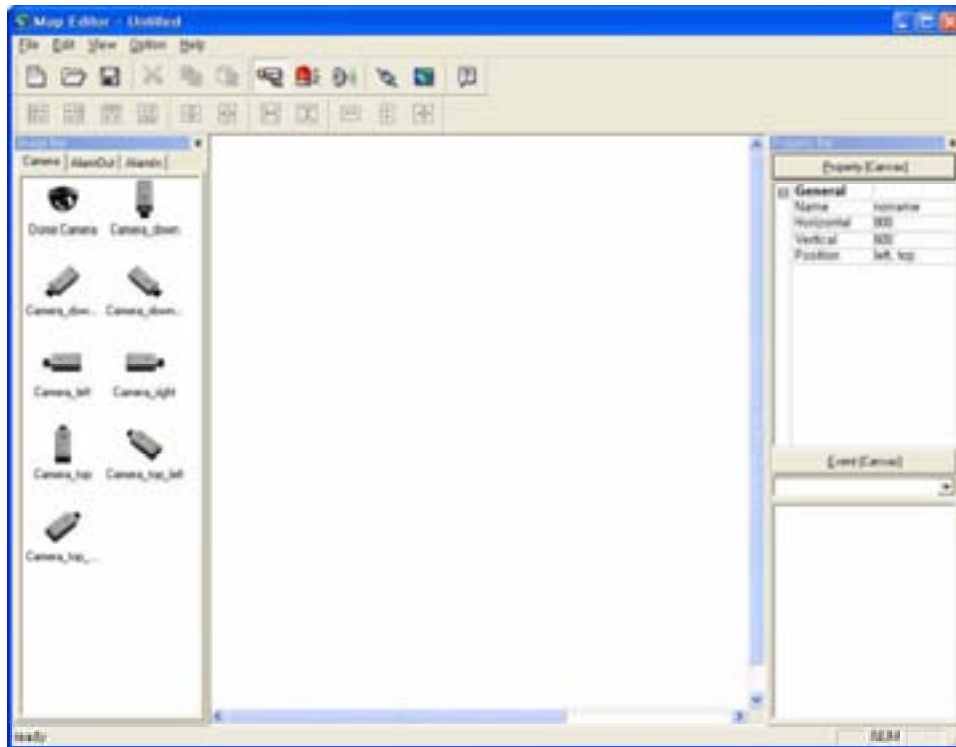
STAP 4 (RASplus > DVR): Maak de verbinding met de doel-DVR met behulp van het IP-adres dat de DVRNS-server heeft teruggestuurd.

**OPMERKING:** Volg de stappen 2 tot en met 4 wanneer u de verbinding maakt met de remote site omdat de DVR-naam en het IP-adres op ieder moment kunnen worden gewijzigd.




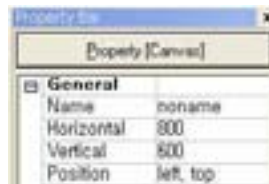
## Bijlage C — Map Editor

Met het programma Map Editor kunt u 3D-plattegronden van externe sites maken. Met de sleep-en-plaats- en koppelingsfunctie kunt de plattegrond gemakkelijk en efficiënt maken en bewerken. Voer het programma uit door MapEditor in de RASplus-opties in het menu Start van Windows te selecteren.



### Achtergrondaafbeelding instellen

Sla het beeld eerst op in de bestandsindeling bitmap of JPEG. Klik op de knop  (Achtergrond) op de werkbalk en selecteer de achtergrond van de plattegrond. Ga naar het tabblad Property [Canvas] en stel de achtergrondaafbeelding in.



- Name: voer een naam in voor de achtergrondaafbeelding.
- Horizontal/Verical: pas de grootte van de achtergrondaafbeelding aan door op elk veld te klikken en de getallen te wijzigen.
- Position: hiermee wordt positie van de achtergrondaafbeelding op het scherm aangepast. Selecteer Automatisch inpassen om het scherm aan de grootte van de achtergrondaafbeelding aan te passen.

## Het menu Option

Klik op het menu Option om de DVR-informatie, de weergave van de apparaatstatus en de DVR-naam in te stellen.



Site Information Setting: Selecteer Site Informatie Setting... in het menu Option om de informatie over de externe DVR-verbindingen in te stellen. Het volgende dialoogvenster Site-information wordt geopend.



Klik op de knop Add en het volgende dialoogvenster Site-item wordt geopend.



- Remote Site Setup: voer de site-naam en het IP-adres van de DVR in die is aangesloten op de apparaten die u in de plattegrond wilt opnemen. Klik op de knop Port... en voer het IP-poortnummer in (8000 tot 12000) dat overeenkomt met de waarde die tijdens de LAN-installatie van de DVR is ingesteld. Vink het selectievakje aan naast Use DVRNS (DVR-naamservice) om de DVR-naamservice te gebruiken.

**OPMERKING: als u de DVR-naamservice gebruikt, kunt u de naam invoeren die op de DVRNS-server is geregistreerd in plaats van het IP-adres van de DVR. Bovendien hoeft u geen IP-poortnummer voor het netwerk in te voeren.**

- Login Setup: voer de gebruikersnaam en het wachtwoord in voor de DVR die aan apparaten is gekoppeld.
- DVRNS-server: Voer het IP-adres en -poortnummer in (10000 tot 12000) van de DVRNS-server dat overeenkomt met de waarden die zijn ingesteld tijdens de installatie van DVRNS op de DVR.

Klik op OK om de instelling op te slaan.

Status Color Setting: Selecteer de functie Status Color Setting ... in het menu Option. Het volgende venster Status Color wordt geopend. U kunt het apparaat instellen een unieke kleur weer te geven die de status in het paneel weergeeft.



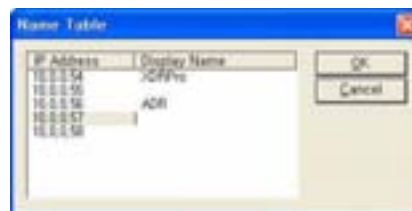
Vink het selectievakje naast Color Use aan en selecteer elk statusveld die moet worden gebruikt. Klik op elke geselecteerde status om de kleur te kiezen. Klik op OK wanneer u klaar bent.

Niet aangesloten:	de verbinding met de externe DVR is mislukt of het Apparaatnummer wordt niet ondersteund door de DVR.
Uitgeschakeld:	de functie voor gebeurtenisdetectie is niet ingesteld.
Onregelmatig:	het apparaat werkt niet goed.
Videoverlies:	er is videoverlies opgetreden.
Beweging:	er is beweging gedetecteerd.
Alarm In:	er is een alarm in gedetecteerd.
Alarm uit:	er is een alarm uit gedetecteerd.

**OPMERKING: apparaten worden weergegeven als *Irregular* op basis van de instellingen in *System Check* en als *VideoLoss, Motion, Alarm in* en *Alarm out* volgens de detectie-instellingen voor gebeurtenissen op de externe DVR.**




**OPMERKING: het apparaat geeft gemengde kleuren weer wanneer er meer dan twee statussen tegelijkertijd worden gedetecteerd.**

Name Table: Selecteer Name Table... in het menu Option om de naam in plaats van het IP-adres van de DVR in het paneel Map weer te geven. Het volgende dialoogvenster Name Table wordt geopend.



Klik op het veld Display Name weergegeven van elk IP-adres en voer de naam in van de DVR die u in het pop-upvenster wilt weergeven.

## Apparaatinstellingen

Als u op de knoppen ,  of  op de werkbalk klikt, worden de tabbladen Camera, Alarm Out en Alarm In onder de Afbeeldingenbalk weergegeven. Selecteer de pictogrammen en sleep en plaats deze naar de gewenste locaties op de achtergrondafbeelding.

Ga naar het tabblad Property [Camera/Alarm uit/Alarm in] en stel de apparaatgegevens in.



### Algemeen

- Name: voer een apparaatnaam in.
- Description: voer een beschrijving van het apparaat in.
- Site-information: Selecteer in de lijst een site voor het apparaat. De velden Equipment (Gebruiker, Wachtwoord, IP-adres en Poort) worden automatisch ingevuld met de informatie die is ingevoerd in Site-information instellen... .
- Image: selecteer een afbeelding van een apparaat.
- Ratio: pas de grootte van de apparaatafbeelding aan.
- X-coördinaten/Y-coördinaten: pas de positie van de apparaatafbeelding aan door op elk veld te klikken en de getallen te wijzigen.
- Horizontal/Vertical: pas de grootte van de apparaatafbeelding aan door op elk veld te klikken en de getallen te wijzigen.
- Popup-camera: Op het tabblad Property [Alarm in] kunt u een camera aan de sensor koppelen. Voer de cameranaam in die aan de sensor wordt gekoppeld.

### Apparatuur

- IP-address/User/Password/Port: Elk veld wordt automatisch ingevuld met de informatie (gebruiker, wachtwoord en poortnummer) die is ingevoerd in Site-information instellen... U kunt de informatie ook handmatig invullen.
- Device No: stel het apparaatnummer in (1 ~ 32) voor elk apparaat.
- DVRNS-Use: selecteer Yes om de DVR-naamservice te gebruiken. Het veld DVRNS verschijnt. Voer het IP-adres (of de domeinnaam) en het poortnummer van de DVRNS-server in, plus de naam van de DVR die op de DVRNS-server is geregistreerd.

**OPMERKING:** u kunt geen nummers selecteren die niet worden ondersteund voor apparaten op de externe DVR wanneer u *Device No.* selecteert. De toewijzing kan anders het apparaat niet vinden en wordt de apparaatstatus *Unplugged* weergegeven. *Device No.* moet bijvoorbeeld tussen 1 en 16 liggen wanneer het apparaat is aangesloten op een DVR met 16 kanalen.

**OPMERKING:** als u het IP-adres en poortnummer van de DVRNS-server in *Site-information instellen...* instelt, wordt deze informatie automatisch in de DVRNS-velden ingevuld.

**OPMERKING:** de *DVRNS*-functie wordt alleen ondersteund voor apparaten die aan een DVR zijn gekoppeld met de functie *DVRNS (DVR-naamservice)*.

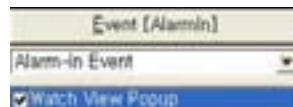
Ga naar het tabblad Event [Camera/Alarm uit/Alarm in] en stel de optie in voor de apparaten.



- Event [Camera]: als u een gebeurtenis in een vervolgkeuzelijst selecteert en het selectievakje Watch View Popup in het paneel Map inschakelt, wordt een ander dialoogvenster geopend wanneer een gebeurtenis plaatsvindt. Als u Click in een vervolgkeuzelijst selecteert en het selectievakje Watch View Popup inschakelt, wordt een ander dialoogvenster geopend wanneer u op het camerapictogram in het paneel Map klikt, ongeacht of een gebeurtenis is gedetecteerd.




- Event [Alarm uit]: als u het selectievakje Switch on/off inschakelt, kunt u het alarm-uit op afstand bedienen door op het pictogram Alarm uit in het paneel Map te klikken.



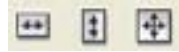
- Event [Alarm in]: als u een Alarm-in gebeurtenis in een vervolgkeuzelijst selecteert en het selectievakje Watch View Popup in het paneel Map inschakelt, wordt een ander dialoogvenster geopend wanneer een alarm-in gebeurtenis plaatsvindt. Als u Click in een vervolgkeuzelijst selecteert en het selectievakje Watch View Popup inschakelt, wordt een ander dialoogvenster geopend wanneer u op het alarm-in-pictogram in het paneel Map klikt, ongeacht of een gebeurtenis is gedetecteerd.

## Koppeling instellen / Link Setting

Klik op de knop  (Link) op de werkbalk en plaatst deze op het scherm dat aan een subtoewijzing is gekoppeld. Het dialoogvenster Link  wordt geopend. Schakel de afzonderlijke linkvakjes in door de Ctrl-toets op het toetsenbord ingedrukt te houden. Pas de grootte en positie van het linkvak aan met de muis, het toetsenbord of de onderstaande pictogrammen.



- Interval adjustment: hiermee wordt de afstand tussen drie of meer geselecteerde vakjes gelijkgesteld.



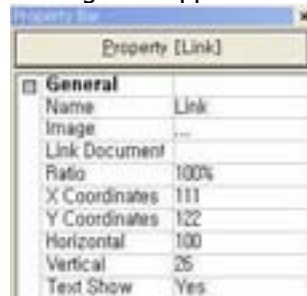
- Size adjustment: hiermee wordt de grootte van twee of meer geselecteerde vakjes gelijkgesteld. Als u op de pijltoetsen klikt terwijl u de Shift-toets ingedrukt houdt, kunt u de grootte van de geselecteerde vakjes wijzigen.



- Position adjustment: hiermee kunt u twee of meer geselecteerde vakjes in een richting of gecentreerd positioneren. Als u op de pijltoetsen klikt terwijl u de Ctrl-toets ingedrukt houdt, kunt u de positie van de geselecteerde vakjes wijzigen.



- Cut, Copy, Paste: hiermee kunt u het linkvakje knippen, kopiëren of plakken. Ga naar het tabblad Eigenschap [Link] en stel de eigenschappen van het geselecteerde linkvakje in.



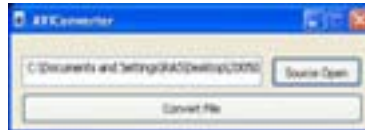
- Name: voer een naam in voor linkvakje.
- Image: dubbelklik op het veld en selecteer een afbeelding die in het linkvakje moet worden ingevoegd.
- Link Document: dubbelklik op het veld en selecteer een toewijzing die aan het linkvakje moet worden gekoppeld.
- Ratio: pas de afbeeldingsgrootte binnen het linkvakje aan.
- X-coördinates/Y-coördinates: pas de positie van het linkvakje aan door op elk veld te klikken en de getallen te wijzigen.
- Horizontal/Vertical: pas de grootte van het linkvakje aan door op elk veld te klikken en de getallen te wijzigen.
- Text Show: selecteer Yes om de naam van het linkvakje op de geselecteerde afbeelding weer te geven.

Als u op de knop  (Save) op de werkbalk klikt, wordt de toewijzing opgeslagen.

## Bijlage D — AVI Converter

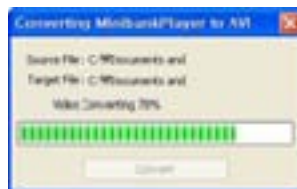
Het programma AVI Converter converteert de opgeslagen MiniBank-bestanden naar AVI-bestanden (Audio Video Interleaved). Voer het programma uit door AVIConverter in de RASplus-opties in het menu Start van Windows te selecteren.

Klik op de knop Source Open en selecteer het bestand dat u wilt converteren. Klik vervolgens op de knop Convert File het bestand.

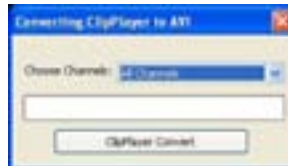


**OPMERKING: de lijst met bronbestanden kan MiniBank Player-bestanden of Clip Player-bestanden bevatten, afhankelijk van het model van de externe DVR die is aangesloten op RASplus.**

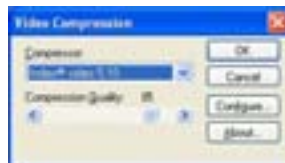
Wanneer u een MiniBank Player-bestand selecteert, controleert het programma of het backup-bestand is gemanipuleerd. Klik op de knop Convert wanneer het controleproces is voltooid.



Wanneer u een Clip Player-bestand selecteert, kunt u de camera('s) selecteren die in het backup-bestand zijn opgenomen dat u wilt converteren. Klik op de knop Convert nadat u de camera('s) hebt geselecteerd.



Wanneer het volgende dialoogvenster wordt geopend, selecteert u de video-compressiecodec en klikt u op de knop OK om het converteren te starten. De lijst met compressiecodecs wordt geleverd door de computer waarop RASplus is geïnstalleerd.



Het bericht "AVI-conversion completd" geeft aan wanneer de conversie naar een AVI-bestand is voltooid.

